

平成22年度
「使用済家電4品目の経過年数等調査」

報告書

平成23年3月

「使用済家電4品目の経過年数等調査」報告書
(平成23年3月みずほ情報総研株式会社)
に基づき、(財)家電製品協会まとめ

1. 調査目的

平成13年4月より施行された特定家庭用機器再商品化法（以下、「家電リサイクル法」）は、廃家電4品目（エアコン、ブラウン管式テレビ、冷蔵庫・冷凍庫、洗濯機・衣類乾燥機）について、消費者による適正排出、小売業者による消費者からの引取りと製造業者等への引渡し、製造業者等による指定引取場所における引取り及びリサイクル施設における再商品化等を推進している。

同法は、施行後8年を経過し、昨年度、指定引取場所で引き取った廃家電4品目の合計が1,290万台（前年度比約6.5%増）となる等、概ね順調に施行されている。

平成21年4月1日からは、液晶テレビ・プラズマテレビ、衣類乾燥機が対象機器に追加されており、その排出量の推移にはしっかりと注視していく必要があると考えられる。このような背景の下、本調査においては、新たに対象に追加された機器も含む使用済家電4品目の経過年数を調査し、今後の廃家電4品目の平均使用年数や排出、回収台数、要因分析等を行い、同法を施行する上で必要な基礎的知見を取りまとめることを目的とする。

2. 調査方法

1) 経過年数調査

家電リサイクル法に基づいて排出された使用済家電4品目を対象に、指定引取場所において経過年数調査を実施するとともに、使用済家電の経過年数分布を明らかにする。

調査は平成23年1月～2月に実施し、日本全国を7地域（北海道、東北、関東・甲信越、東海・北陸、近畿、中国・四国、九州・沖縄）に分け、品目ごとに2,000サンプルを下限となるようデータ取得を行う。調査方法は使用済家電の製造年の確認により行うが、確認できないものについては型番等を確認し、家電製造業者の協力を得て製造年のデータを取得する。

なお、実施に当たっては家電製造業者等が設立した家電リサイクルの管理会社への再委託を実施し、効率的にデータ取得を図るものとする。

2) 使用済家電の経過年数分析

上記の経過年数調査で得られた使用済家電4品目の経過年数データを用いて経過年数分析を実施し、平均経過年数等の結果を求める。

3. 経過年数調査

3.1 調査方法

家電リサイクル法に基づいて排出された使用済家電 4 品目を対象に、指定引取場所に引き取られた使用済家電の出荷年を調査し、その結果を用いて使用済になるまでの経過年数の分布を調査した。

1) 調査対象品目

本調査の対象品目は家電リサイクル法の対象となっている使用済家電 4 品目である（表 3.1.1 参照）。ただし、テレビ以外の 3 品目についてはタイプ区分に示す属性で区分した。

表 3.1.1 調査対象品目と考慮する製品属性

品目	タイプ区分
エアコン	冷暖房／冷房専用
ブラウン管テレビ	(区分なし)
液晶テレビ・プラズマテレビ (*1)	(区分なし)
冷蔵庫・冷凍庫 (*2)	冷蔵庫／冷凍庫
洗濯機・衣類乾燥機 (*3)	全自動／二槽式／衣類乾燥機

2) 調査台数

日本全国を北海道、東北、関東・甲信越、東海・北陸、近畿、中四国、九州・沖縄の 7 地域に分け、各品目それぞれに 2,000 台をデータ数の下限とした。

地域別・品目別の調査台数は、過去の引取台数に基づいて配分した。ただし、製造年が不明なものが存在する可能性も考慮して、配分された台数を上回る台数を調査することとしたため、最終的なデータ取得数は下限台数を超えた（表 3.1.2 参照）。

なお、エアコンについては、北海道における引取台数実績が少ないため、同地域では調査対象から除外した。

表 3.1.2 品目別・地域別のデータ取得数（単位：台）

地域／品目	エアコン	ブラウン管テレビ	液晶テレビ・プラズマテレビ	冷蔵庫・冷凍庫	洗濯機・衣類乾燥機
北海道	0	78	83	84	80
東北	105	129	129	129	128
関東・甲信越	833	826	831	821	839
東海・北陸	239	242	233	243	243
近畿	427	400	406	411	407
中四国	202	203	204	196	201
九州・沖縄	257	260	264	263	263
合計	2,063	2,138	2,150	2,147	2,161

3) 調査期間

調査は、平成 22 年 1 月～2 月に実施した。

(*1) 「液晶テレビ・プラズマテレビ」は平成 21 年 4 月 1 日から対象機器に追加。

(*2) 「冷凍庫」は平成 16 年 4 月 1 日から対象機器に追加。

(*3) 「衣類乾燥機」は平成 21 年 4 月 1 日から対象機器に追加

3.2 調査結果

3.2.1 品目別の調査結果

品目別の調査結果を表 3.2.1～表 3.2.5 に示す。

表 3.2.1 エアコンの地域別調査結果

年度	全国			北海道			東北			関東・甲信越			東海・北陸			近畿			中四国			九州・沖縄		
	合計	冷暖房	冷房専用	合計	冷暖房	冷房専用	合計	冷暖房	冷房専用	合計	冷暖房	冷房専用	合計	冷暖房	冷房専用	合計	冷暖房	冷房専用	合計	冷暖房	冷房専用	合計	冷暖房	冷房専用
1966	0	0	0	0	0	0	0	0	0	0	0	0	0	0	0	0	0	0	0	0	0	0	0	0
1967	0	0	0	0	0	0	0	0	0	0	0	0	0	0	0	0	0	0	0	0	0	0	0	0
1968	0	0	0	0	0	0	0	0	0	0	0	0	0	0	0	0	0	0	0	0	0	0	0	0
1969	0	0	0	0	0	0	0	0	0	0	0	0	0	0	0	0	0	0	0	0	0	0	0	0
1970	0	0	0	0	0	0	0	0	0	0	0	0	0	0	0	0	0	0	0	0	0	0	0	0
1971	0	0	0	0	0	0	0	0	0	0	0	0	0	0	0	0	0	0	0	0	0	0	0	0
1972	0	0	0	0	0	0	0	0	0	0	0	0	0	0	0	0	0	0	0	0	0	0	0	0
1973	0	0	0	0	0	0	0	0	0	0	0	0	0	0	0	0	0	0	0	0	0	0	0	0
1974	0	0	0	0	0	0	0	0	0	0	0	0	0	0	0	0	0	0	0	0	0	0	0	0
1975	3	3	0	0	0	0	0	0	0	0	0	1	1	0	1	1	0	0	0	0	1	1	0	0
1976	3	2	1	0	0	0	0	0	0	0	1	1	0	2	1	1	0	0	0	0	0	0	0	0
1977	6	1	5	0	0	0	0	0	0	0	0	0	0	3	0	3	2	0	2	1	1	0	0	0
1978	4	2	2	0	0	0	0	0	0	0	1	1	0	2	0	2	1	1	0	0	0	0	0	0
1979	5	2	3	0	0	0	0	0	0	0	1	1	0	4	1	3	0	0	0	0	0	0	0	0
1980	5	2	3	0	1	0	1	2	1	1	0	0	0	1	1	0	1	0	1	0	1	0	0	0
1981	6	4	2	0	0	0	0	3	2	1	1	1	0	1	0	1	1	1	0	0	0	0	0	0
1982	13	11	2	0	1	1	0	2	2	0	0	0	0	6	4	2	3	3	0	1	1	0	0	0
1983	13	10	3	0	0	0	0	3	2	1	0	0	0	9	7	2	1	1	0	0	0	0	0	0
1984	6	5	1	0	0	0	0	2	2	0	0	0	0	2	2	0	2	1	1	0	0	0	0	0
1985	30	21	9	0	1	0	1	6	5	1	7	3	4	9	7	2	7	6	1	0	0	0	0	0
1986	33	27	6	0	4	4	0	12	11	1	6	5	1	6	3	3	4	3	1	1	1	0	0	0
1987	53	37	16	0	2	2	0	26	19	7	6	1	5	12	10	2	4	3	1	3	2	1	0	0
1988	40	29	11	0	0	0	0	23	15	8	3	1	2	9	8	1	2	2	0	3	3	0	0	0
1989	51	39	12	0	4	3	1	26	21	5	3	1	2	12	9	3	2	2	0	4	3	1	0	0
1990	88	73	15	0	7	4	3	29	25	4	12	10	2	21	20	1	12	9	3	7	5	2	0	0
1991	129	109	20	0	9	7	2	48	42	6	22	21	1	29	23	6	11	6	5	10	10	0	0	0
1992	137	112	25	0	6	3	3	54	45	9	15	12	3	27	23	4	17	15	2	18	14	4	0	0
1993	124	105	19	0	8	6	2	45	41	4	14	13	1	23	22	1	20	16	4	14	7	7	0	0
1994	140	132	8	0	3	2	1	61	58	3	15	15	0	27	27	0	7	7	0	27	23	4	0	0
1995	202	190	12	0	10	10	0	80	80	0	22	17	5	45	45	0	22	21	1	23	17	6	0	0
1996	224	214	10	0	17	14	3	89	86	3	22	21	1	45	44	1	24	24	0	27	25	2	0	0
1997	154	151	3	0	8	8	0	58	57	1	20	20	0	28	27	1	16	15	1	24	24	0	0	0
1998	137	133	4	0	6	6	0	56	55	1	19	19	0	26	25	1	13	12	1	17	16	1	0	0
1999	111	111	0	0	5	5	0	45	45	0	7	7	0	27	27	0	14	14	0	13	13	0	0	0
2000	107	107	0	0	4	4	0	45	45	0	15	15	0	18	18	0	10	10	0	15	15	0	0	0
2001	81	80	1	0	4	4	0	33	33	0	9	9	0	12	11	1	3	3	0	20	20	0	0	0
2002	58	57	1	0	1	1	0	32	31	1	5	5	0	8	8	0	2	2	0	10	10	0	0	0
2003	41	41	0	0	1	1	0	19	19	0	6	6	0	7	7	0	1	1	0	7	7	0	0	0
2004	19	18	1	0	2	2	0	10	10	0	3	2	1	1	1	0	0	0	0	3	3	0	0	0
2005	21	21	0	0	1	1	0	14	14	0	1	1	0	2	2	0	0	0	0	3	3	0	0	0
2006	6	6	0	0	0	0	0	3	3	0	2	2	0	0	0	0	0	0	0	1	1	0	0	0
2007	10	10	0	0	0	0	0	6	6	0	0	0	0	1	1	0	0	0	0	3	3	0	0	0
2008	2	2	0	0	0	0	0	1	1	0	0	0	0	1	1	0	0	0	0	0	0	0	0	0
2009	1	1	0	0	0	0	0	0	0	0	0	0	0	0	0	0	0	0	0	1	1	0	0	0
2010	0	0	0	0	0	0	0	0	0	0	0	0	0	0	0	0	0	0	0	0	0	0	0	0
合計	2,063	1,868	195	0	105	88	17	833	776	57	239	211	28	427	386	41	202	178	24	257	229	28	0	0

表 3.2.2 ブラウン管テレビの地域別経過年数調査結果

年度	全国							
	北海道	東北	関東・甲信越	東海・北陸	近畿	中四国	九州・沖縄	
1966	0	0	0	0	0	0	0	0
1967	0	0	0	0	0	0	0	0
1968	0	0	0	0	0	0	0	0
1969	0	0	0	0	0	0	0	0
1970	0	0	0	0	0	0	0	0
1971	0	0	0	0	0	0	0	0
1972	0	0	0	0	0	0	0	0
1973	0	0	0	0	0	0	0	0
1974	2	0	0	0	1	1	0	0
1975	3	0	0	1	0	1	1	0
1976	0	0	0	0	0	0	0	0
1977	2	0	1	0	1	0	0	0
1978	1	0	0	0	0	0	1	0
1979	7	0	0	3	1	1	1	1
1980	8	0	1	3	0	0	2	2
1981	11	2	0	3	1	4	1	0
1982	7	0	0	3	1	1	2	0
1983	6	0	1	3	1	0	0	1
1984	14	0	0	11	0	2	1	0
1985	18	2	1	6	3	3	2	1
1986	24	0	2	8	3	4	5	2
1987	12	0	0	7	0	1	3	1
1988	38	0	1	19	2	9	4	3
1989	34	1	3	13	12	0	3	2
1990	47	1	2	20	3	17	2	2
1991	44	0	3	15	8	11	5	2
1992	56	5	7	14	7	10	9	4
1993	47	2	4	24	4	5	4	4
1994	91	3	6	31	11	24	10	6
1995	97	5	3	35	7	20	16	11
1996	135	3	10	55	13	30	16	8
1997	155	8	8	50	20	34	17	18
1998	186	6	18	68	24	31	18	21
1999	202	8	7	81	27	32	12	35
2000	206	6	11	90	24	38	12	25
2001	227	8	14	85	22	49	19	30
2002	154	9	7	67	16	22	13	20
2003	169	6	13	66	14	27	12	31
2004	79	2	1	22	10	13	9	22
2005	39	0	2	18	4	8	1	6
2006	10	0	3	3	1	2	1	0
2007	5	1	0	0	1	0	1	2
2008	1	0	0	1	0	0	0	0
2009	1	0	0	1	0	0	0	0
2010	0	0	0	0	0	0	0	0
合計	2,138	78	129	826	242	400	203	260

表 3.2.3 液晶テレビ・プラズマテレビの地域別経過年数調査結果

年度	地域別経過年数調査結果							
	全国	北海道	東北	関東・甲信越	東海・北陸	近畿	中四国	九州・沖縄
1966	0	0	0	0	0	0	0	0
1967	0	0	0	0	0	0	0	0
1968	0	0	0	0	0	0	0	0
1969	0	0	0	0	0	0	0	0
1970	0	0	0	0	0	0	0	0
1971	0	0	0	0	0	0	0	0
1972	0	0	0	0	0	0	0	0
1973	0	0	0	0	0	0	0	0
1974	0	0	0	0	0	0	0	0
1975	0	0	0	0	0	0	0	0
1976	0	0	0	0	0	0	0	0
1977	0	0	0	0	0	0	0	0
1978	0	0	0	0	0	0	0	0
1979	0	0	0	0	0	0	0	0
1980	0	0	0	0	0	0	0	0
1981	0	0	0	0	0	0	0	0
1982	0	0	0	0	0	0	0	0
1983	0	0	0	0	0	0	0	0
1984	0	0	0	0	0	0	0	0
1985	0	0	0	0	0	0	0	0
1986	0	0	0	0	0	0	0	0
1987	0	0	0	0	0	0	0	0
1988	0	0	0	0	0	0	0	0
1989	0	0	0	0	0	0	0	0
1990	0	0	0	0	0	0	0	0
1991	0	0	0	0	0	0	0	0
1992	0	0	0	0	0	0	0	0
1993	0	0	0	0	0	0	0	0
1994	0	0	0	0	0	0	0	0
1995	2	0	1	1	0	0	0	0
1996	0	0	0	0	0	0	0	0
1997	0	0	0	0	0	0	0	0
1998	5	0	1	1	0	1	2	0
1999	2	0	0	1	1	0	0	0
2000	25	1	1	8	3	7	1	4
2001	127	10	6	50	9	25	15	12
2002	322	18	13	130	32	62	35	32
2003	446	12	31	182	57	70	39	55
2004	524	20	31	192	64	106	44	67
2005	373	9	24	145	35	68	33	59
2006	137	6	7	54	15	31	9	15
2007	63	2	7	18	4	17	8	7
2008	37	1	0	20	4	5	3	4
2009	50	4	6	19	3	6	6	6
2010	37	0	1	10	6	8	9	3
合計	2,150	83	129	831	233	406	204	264

表 3.2.4 冷蔵庫・冷凍庫の地域別経過年数調査結果

年度	全国																							
	北海道			東北			関東・甲信越			東海・北陸			近畿			中四国			九州・沖縄					
	合計	冷蔵庫	冷凍庫	合計	冷蔵庫	冷凍庫	合計	冷蔵庫	冷凍庫	合計	冷蔵庫	冷凍庫	合計	冷蔵庫	冷凍庫	合計	冷蔵庫	冷凍庫	合計	冷蔵庫	冷凍庫			
1966	0	0	0	0	0	0	0	0	0	0	0	0	0	0	0	0	0	0	0	0	0	0		
1967	1	1	0	0	0	0	0	0	0	1	1	0	0	0	0	0	0	0	0	0	0	0		
1968	1	1	0	0	0	0	0	0	0	1	1	0	0	0	0	0	0	0	0	0	0	0		
1969	0	0	0	0	0	0	0	0	0	0	0	0	0	0	0	0	0	0	0	0	0	0		
1970	1	1	0	0	0	0	0	0	0	1	1	0	0	0	0	0	0	0	0	0	0	0		
1971	1	1	0	0	0	0	0	0	0	0	0	0	0	0	1	1	0	0	0	0	0	0		
1972	0	0	0	0	0	0	0	0	0	0	0	0	0	0	0	0	0	0	0	0	0	0		
1973	1	1	0	0	0	0	0	0	0	0	0	0	0	0	0	0	0	1	1	0	0	0		
1974	1	1	0	0	0	0	0	0	0	0	0	1	1	0	0	0	0	0	0	0	0	0		
1975	4	4	0	0	0	0	0	0	2	2	0	1	1	0	1	1	0	0	0	0	0	0		
1976	3	3	0	0	0	0	1	1	0	1	1	0	1	1	0	0	0	0	0	0	0	0		
1977	10	10	0	0	0	0	0	0	4	4	0	0	0	0	2	2	0	3	3	0	1	1		
1978	12	12	0	0	0	0	3	3	0	4	4	0	0	0	1	1	0	3	3	0	1	1		
1979	15	15	0	1	1	0	1	1	0	2	2	0	1	1	0	7	7	0	2	2	0	1	1	
1980	14	14	0	0	0	0	2	2	0	4	4	0	2	2	0	2	2	0	1	1	0	3	3	
1981	14	14	0	0	0	0	2	2	0	3	3	0	2	2	0	5	5	0	1	1	0	1	1	
1982	23	23	0	1	1	0	1	1	0	11	11	0	2	2	0	3	3	0	4	4	0	1	1	
1983	33	33	0	3	3	0	3	3	0	16	16	0	4	4	0	3	3	0	1	1	0	3	3	
1984	33	31	2	0	0	0	7	6	1	10	9	1	5	5	0	4	4	0	6	6	0	1	1	
1985	22	22	0	1	1	0	0	0	0	10	10	0	2	2	0	3	3	0	2	2	0	4	4	
1986	43	42	1	6	5	1	4	4	0	15	15	0	2	2	0	7	7	0	6	6	0	3	3	
1987	35	35	0	1	1	0	1	1	0	16	16	0	6	6	0	5	5	0	5	5	0	1	1	
1988	50	45	5	4	3	1	6	6	0	19	16	3	5	5	0	9	9	0	4	3	1	3	3	
1989	65	64	1	5	5	0	5	5	0	29	29	0	7	6	1	9	9	0	6	6	0	4	4	
1990	69	69	0	4	4	0	2	2	0	31	31	0	8	8	0	10	10	0	4	4	0	10	10	
1991	104	103	1	6	6	0	4	4	0	45	44	1	12	12	0	18	18	0	4	4	0	15	15	
1992	123	119	4	8	8	0	15	14	1	47	47	0	13	12	1	16	16	0	11	10	1	13	12	
1993	121	119	2	4	4	0	12	11	1	47	47	0	11	10	1	15	15	0	9	9	0	23	23	
1994	155	155	0	3	3	0	10	10	0	63	63	0	18	18	0	30	30	0	15	15	0	16	16	
1995	128	128	0	4	4	0	6	6	0	44	44	0	14	14	0	31	31	0	17	17	0	12	12	
1996	177	176	1	5	5	0	4	4	0	69	69	0	19	19	0	41	41	0	17	16	1	22	22	
1997	155	154	1	6	6	0	6	6	0	50	49	1	22	22	0	31	31	0	13	13	0	27	27	
1998	158	158	0	4	4	0	14	14	0	61	61	0	14	14	0	33	33	0	16	16	0	16	16	
1999	133	132	1	3	3	0	5	5	0	49	48	1	19	19	0	26	26	0	9	9	0	22	22	
2000	143	143	0	8	8	0	1	1	0	47	47	0	20	20	0	33	33	0	14	14	0	20	20	
2001	83	83	0	2	2	0	5	5	0	23	23	0	11	11	0	15	15	0	7	7	0	20	20	
2002	58	58	0	2	2	0	2	2	0	23	23	0	2	2	0	19	19	0	4	4	0	6	6	
2003	48	48	0	1	1	0	1	1	0	21	21	0	4	4	0	10	10	0	5	5	0	6	6	
2004	40	40	0	1	1	0	2	2	0	20	20	0	5	5	0	9	9	0	1	1	0	2	2	
2005	30	30	0	0	0	0	2	2	0	16	16	0	6	6	0	4	4	0	1	1	0	1	1	
2006	12	12	0	1	1	0	1	1	0	4	4	0	0	0	0	4	4	0	1	1	0	1	1	
2007	10	10	0	0	0	0	1	1	0	2	2	0	1	1	0	3	3	0	1	1	0	2	2	
2008	9	9	0	0	0	0	0	0	0	4	4	0	1	1	0	1	1	0	1	1	0	2	2	
2009	8	8	0	0	0	0	0	0	0	5	5	0	2	2	0	0	0	0	1	1	0	0	0	
2010	1	1	0	0	0	0	0	0	0	1	1	0	0	0	0	0	0	0	0	0	0	0	0	
合計	2,147	2,128	19	84	82	2	129	126	3	821	814	7	243	240	3	411	411	0	196	193	3	263	262	

表 3.2.5 洗濯機・衣類乾燥機の地域別経過年数調査結果

全国				北海道				東北				関東・甲信越				東海・北陸				近畿				中国				九州・沖縄			
合計	全自動	二槽式	衣類乾燥機	合計	全自動	二槽式	衣類乾燥機	合計	全自動	二槽式	衣類乾燥機	合計	全自動	二槽式	衣類乾燥機	合計	全自動	二槽式	衣類乾燥機	合計	全自動	二槽式	衣類乾燥機	合計	全自動	二槽式	衣類乾燥機	合計	全自動	二槽式	衣類乾燥機
0	0	0	0	0	0	0	0	0	0	0	0	0	0	0	0	0	0	0	0	0	0	0	0	0	0	0	0	0	0	0	0
0	0	0	0	0	0	0	0	0	0	0	0	0	0	0	0	0	0	0	0	0	0	0	0	0	0	0	0	0	0	0	0
1	0	1	0	0	0	0	0	0	0	0	0	0	0	0	0	0	0	0	0	0	0	0	0	0	0	0	0	0	0	0	0
0	0	0	0	0	0	0	0	0	0	0	0	0	0	0	0	0	0	0	0	0	0	0	0	0	0	0	0	0	0	0	0
0	0	0	0	0	0	0	0	0	0	0	0	0	0	0	0	0	0	0	0	0	0	0	0	0	0	0	0	0	0	0	0
0	0	0	0	0	0	0	0	0	0	0	0	0	0	0	0	0	0	0	0	0	0	0	0	0	0	0	0	0	0	0	0
0	0	0	0	0	0	0	0	0	0	0	0	0	0	0	0	0	0	0	0	0	0	0	0	0	0	0	0	0	0	0	0
0	0	0	0	0	0	0	0	0	0	0	0	0	0	0	0	0	0	0	0	0	0	0	0	0	0	0	0	0	0	0	0
1	0	0	1	0	0	0	0	1	0	0	1	0	0	0	0	0	0	0	0	0	0	0	0	0	0	0	0	0	0	0	0
2	0	2	0	1	0	1	0	0	0	0	0	1	0	1	0	0	0	0	0	0	0	0	0	0	0	0	0	0	0	0	0
2	0	0	2	0	0	0	0	0	0	0	0	2	0	0	2	0	0	0	0	0	0	0	0	0	0	0	0	0	0	0	0
2	0	2	0	0	0	0	0	1	0	1	0	1	0	1	0	0	0	0	0	0	0	0	0	0	0	0	0	0	0	0	0
2	0	2	0	0	0	0	0	0	0	0	0	0	0	0	1	0	1	0	1	0	1	0	0	0	0	0	0	0	0	0	0
4	0	4	0	0	0	0	0	0	0	0	0	1	0	1	0	1	0	1	0	1	0	0	0	0	0	0	0	1	0	1	0
6	0	5	1	0	0	0	0	1	0	1	0	3	0	2	1	0	0	0	0	2	0	2	0	0	0	0	0	0	0	0	0
6	3	3	0	1	0	1	0	1	0	0	0	3	2	1	0	0	0	0	0	0	0	0	0	0	0	0	2	1	1	0	0
5	0	5	0	1	0	1	0	1	0	1	0	1	0	1	0	1	0	1	0	1	0	1	0	0	0	0	0	0	0	0	0
2	0	2	0	0	0	0	0	0	0	0	0	1	0	1	0	1	0	0	0	0	0	0	0	0	0	0	1	0	1	0	0
15	4	11	0	0	0	0	0	3	1	2	0	8	2	6	0	0	0	0	0	4	1	3	0	0	0	0	0	0	0	0	0
6	2	4	0	1	1	0	0	0	0	0	0	2	1	1	0	1	0	1	0	0	0	0	0	0	0	0	2	0	2	0	0
15	6	8	1	1	0	1	0	1	0	1	0	9	3	5	1	0	0	0	0	2	1	1	0	1	0	1	0	1	1	0	0
21	10	8	3	1	1	0	0	3	0	3	0	9	4	2	3	1	1	0	0	1	0	1	0	2	1	1	0	4	3	1	0
35	22	13	0	4	0	4	0	0	0	0	0	13	8	5	0	7	4	3	0	5	5	0	0	1	1	0	0	5	4	1	0
39	20	16	3	1	0	1	0	1	0	1	0	16	7	7	2	4	0	3	1	6	4	2	0	2	0	2	0	9	9	0	0
50	30	17	3	2	2	0	0	5	2	3	0	24	13	8	3	7	4	3	0	7	4	3	0	2	2	0	0	3	3	0	0
74	49	16	9	4	4	0	0	4	4	0	0	25	12	5	8	10	8	2	0	15	8	6	1	10	7	3	0	6	6	0	0
86	58	20	8	1	1	0	0	1	0	0	1	30	16	9	5	11	9	2	0	19	13	4	2	13	9	4	0	11	10	1	0
89	70	14	5	4	3	1	0	9	7	2	0	33	26	4	3	11	9	2	0	15	11	3	1	10	8	2	0	7	6	0	1
111	73	29	9	11	9	2	0	5	2	1	2	43	30	11	2	7	4	2	1	23	11	10	2	8	4	3	1	14	13	0	1
118	95	14	9	5	4	1	0	6	5	0	1	51	38	7	6	13	12	1	0	23	17	4	2	12	11	1	0	8	8	0	0
125	94	17	14	5	4	1	0	5	4	1	0	42	34	4	4	21	13	4	4	22	13	5	4	13	10	2	1	17	16	0	1
151	132	12	7	4	4	0	0	8	8	0	0	49	42	3	4	22	21	0	1	37	30	5	2	16	14	2	0	15	13	2	0
146	123	15	8	5	4	0	1	10	9	1	0	49	40	5	4	10	9	1	0	31	27	2	2	19	14	4	1	22	20	2	0
181	159	17	5	4	4	0	0	10	8	2	0	69	63	2	4	22	19	3	0	44	37	6	1	14	11	3	0	18	17	1	0
138	130	5	3	7	7	0	0	11	10	1	0	61	56	3	2	14	12	1	1	21	21	0	0	13	13	0	0	11	11	0	0
142	131	6	5	4	4	0	0	6	5	0	1	58	51	5	2	19	19	0	0	26	24	0	2	13	13	0	0	16	15	1	0
117	110	5	2	4	4	0	0	10	10	0	0	51	45	4	2	11	11	0	0	18	18	0	0	10	9	1	0	13	13	0	0
141	128	8	5	3	3	0	0	10	9	0	1	59	54	3	2	16	14	2	0	22	19	2	1	9	9	0	0	22	20	1	1
122	117	3	2	2	2	0	0	7	7	0	0	45	43	0	2	10	10	0	0	28	25	3	0	11	11	0	0	19	19	0	0
104	98	3	3	3	3	0	0	7	5	1	1	45	43	1	1	11	10	1	0	14	13	0	1	7	7	0	0	17	17	0	0
56	48	4	4	1	1	0	0	2	2	0	0	19	14	2	3	6	6	0	0	9	8	1	0	9	8	0	1	10	9	1	0
23	22	1	0	0	0	0	0	0	0	0	0	6	5	1	0	4	4	0	0	6	6	0	0	5	5	0	0	2	2	0	0
13	11	1	1	0	0	0	0	0	0	0	0	6	5	1	0	1	1	0	0	3	3	0	0	1	1	0	0	2	1	0	1
6	6	0	0	0	0	0	0	0	0	0	0	3	3	0	0	1	1	0	0	0	0	0	0	0	0	0	0	2	2	0	0
4	4	0	0	0	0	0	0	0	0	0	0	1	1	0	0	0	0	0	0	0	0	0	0	0	0	0	0	3	3	0	0
2,161	1,755	293	113	80	65	14	1	128	98	22	8	839	661	112	66	243	201	34	8	407	319	67	21	201	169	28	4	263	242	16	5

3.2.2 経過年数の算定

調査データから 2010 年を原点（2010 年製の製品の経過年数をゼロ）として使用済家電の経過年数を求め、品目別・地域別に単純平均を算定した。

エアコンは冷暖房、冷房専用ともに近畿や中四国で、ブラウン管テレビは中四国で、冷蔵庫は北海道や東北で、冷凍庫は北海道で、洗濯機・衣類乾燥機は北海道が他地域に比べて長くなっている。

なお、本年度調査から対象となった液晶テレビ・プラズマテレビは、製造されてから廃棄されるまでの期間が極めて短くなっている。

表 3.2.6 品目別・地域別経過年数（単純平均）

地域／品目		経過年数(年)								
		データ数	全国	北海道	東北	関東・甲信越	東海・北陸	近畿	中四国	九州・沖縄
エアコン	合計	2,063	15.3	—	15.6	14.8	15.5	16.4	16.4	13.8
	冷暖房	1,868	14.8	—	15.0	14.4	14.9	15.6	15.8	13.5
	冷房専用	195	20.0	—	18.8	19.7	19.6	23.2	20.5	16.8
ブラウン管テレビ		2,138	12.5	12.3	12.6	12.5	12.8	12.7	13.6	11.0
液晶テレビ・プラズマテレビ		2,150	6.1	6.4	6.0	6.1	6.1	6.1	6.0	6.0
冷蔵庫・冷凍庫	合計	2,147	15.4	16.7	17.3	15.4	15.2	14.8	16.1	14.6
	冷蔵庫	2,128	15.4	16.5	17.2	15.4	15.1	14.8	16.1	14.6
	冷凍庫	19	19.5	23.0	20.3	19.3	18.7	—	18.0	18.0
洗濯機・衣類乾燥機	合計	2,161	12.3	14.3	12.8	12.3	12.4	12.3	11.9	11.7
	全自動	1,755	11.3	12.7	11.1	11.2	11.4	11.3	11.3	11.3
	二槽式	293	17.4	21.6	19.5	17.3	17.4	17.0	15.5	17.6
	衣類乾燥機	113	14.5	12.0	15.3	15.2	14.5	13.4	11.5	11.2

※ 近畿では冷凍庫のサンプルがゼロであった。

品目別に各経過年数の台数を回収台数合計で除した値を構成比として、その分布を図 3.2.1～図 3.2.5 に示す。また、構成比の累積値と頻度の分布図を図 3.2.6～図 3.2.10 に示す。

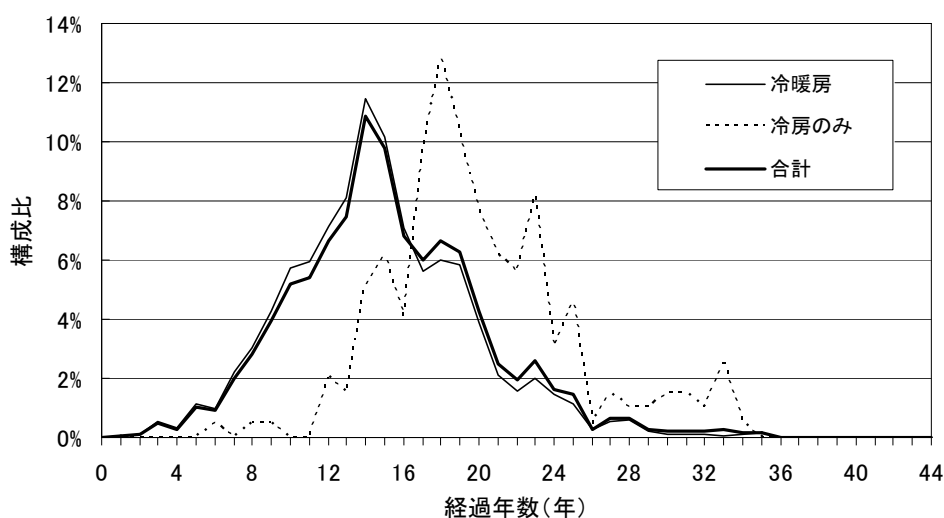


図 3.2.1 エアコンの経過年数構成比

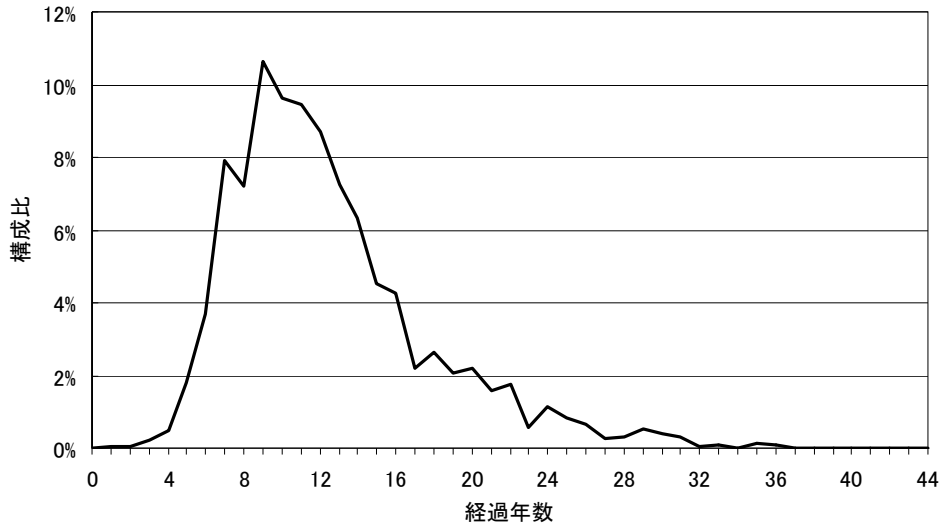


図 3.2.2 ブラウン管テレビの経過年数構成比

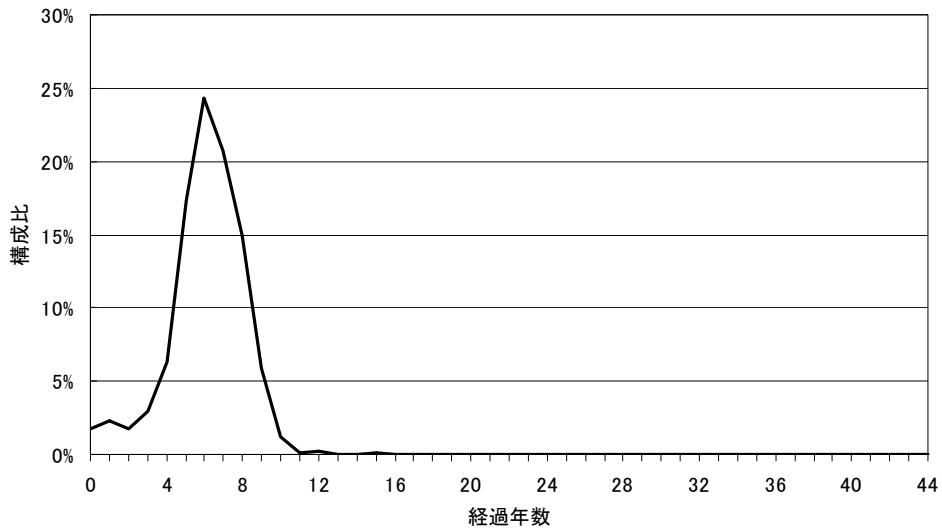


図 3.2.3 液晶テレビ・プラズマテレビの経過年数構成比

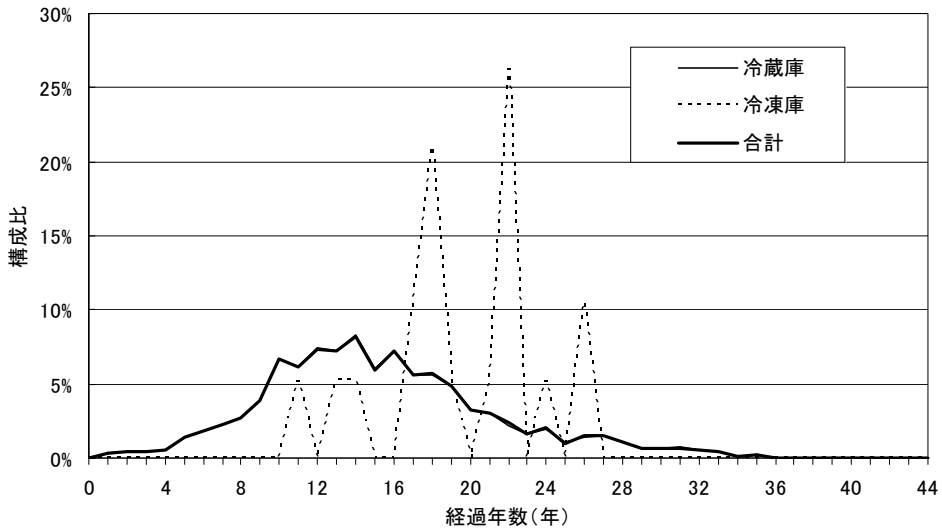


図 3.2.4 冷蔵庫・冷凍庫の経過年数構成比

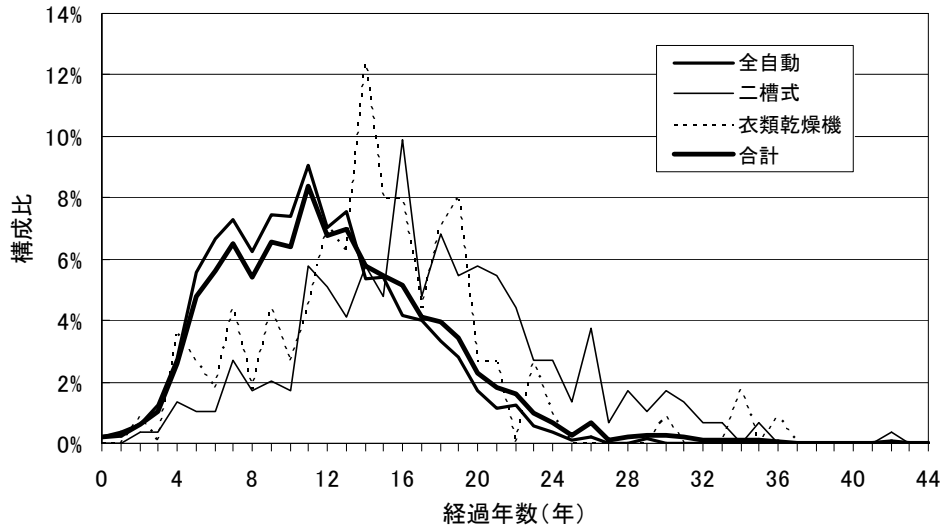


図 3.2.5 洗濯機・衣類乾燥機の経過年数構成比

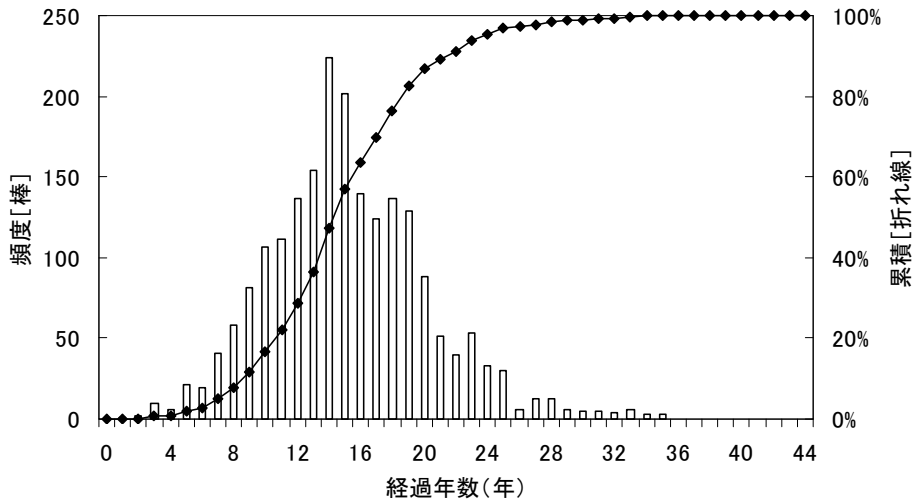


図 3.2.6 経過年数構成比の累積値と頻度（エアコン）

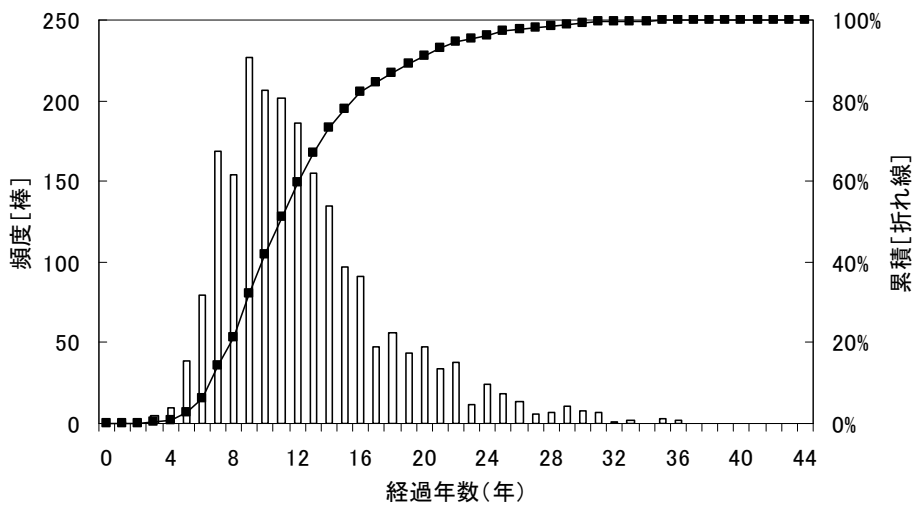


図 3.2.7 経過年数構成比の累積値と頻度（ブラウン管テレビ）

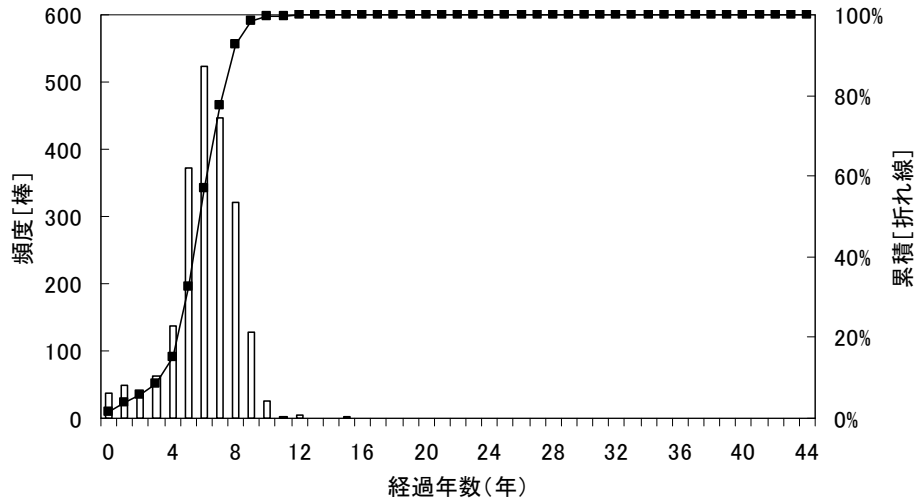


図 3.2.8 経過年数構成比の累積値と頻度（液晶テレビ・プラズマテレビ）

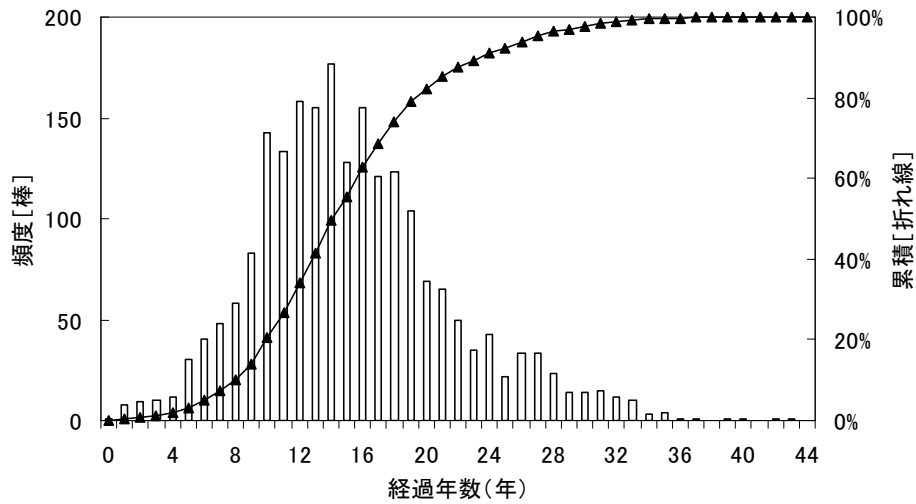


図 3.2.9 経過年数構成比の累積値と頻度（冷蔵庫・冷凍庫）

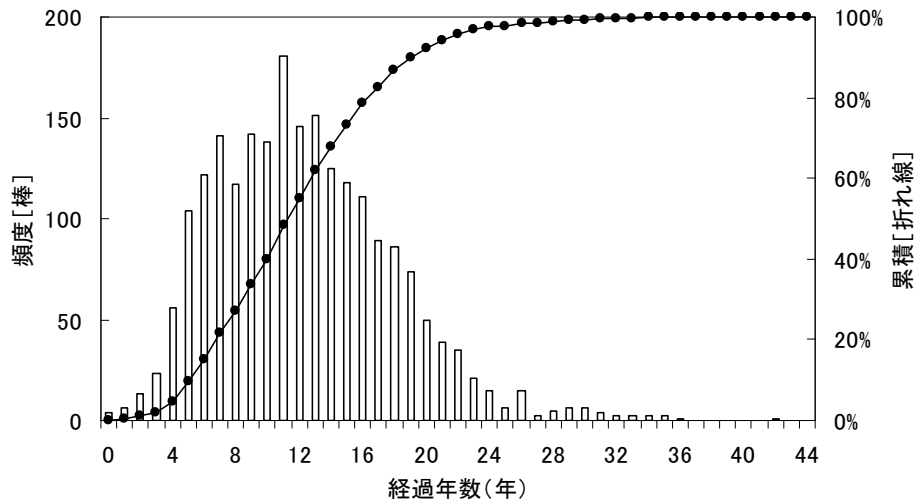


図 3.2.10 経過年数構成比の累積値と頻度（洗濯機・衣類乾燥機）

3.2.3 経過年数の推移

過去の調査結果も含めて、経過年数の推移を図 3.2.11 に示す。

エアコンは、平成 19 年度まで経過年数が長くなる傾向にあったが、平成 21 年度までは短くなる傾向に転じ、平成 22 年度に再び長くなる傾向となった。

ブラウン管テレビは、家電リサイクル法施行後しばらくは経過年数が横ばいから長期使用に移行していったが、平成 18 年度以降は徐々に短くなっていったが、平成 22 年度に再び長くなる傾向となった。

液晶テレビ・プラズマテレビ 2 年間のデータだけであるが、使用年数が長くなる傾向であった。

冷蔵庫・冷凍庫は、平成 19 年度まで経過年数が長くなる傾向にあったが、それ以降は小幅な増減となり、本年度は前年度に引き続いて長くなる傾向にある。

洗濯機・衣類乾燥機は、経過年数が緩やかに増加する傾向にあったが、ここ数年は小幅で増減を繰り返しているが、微増状態といえる。

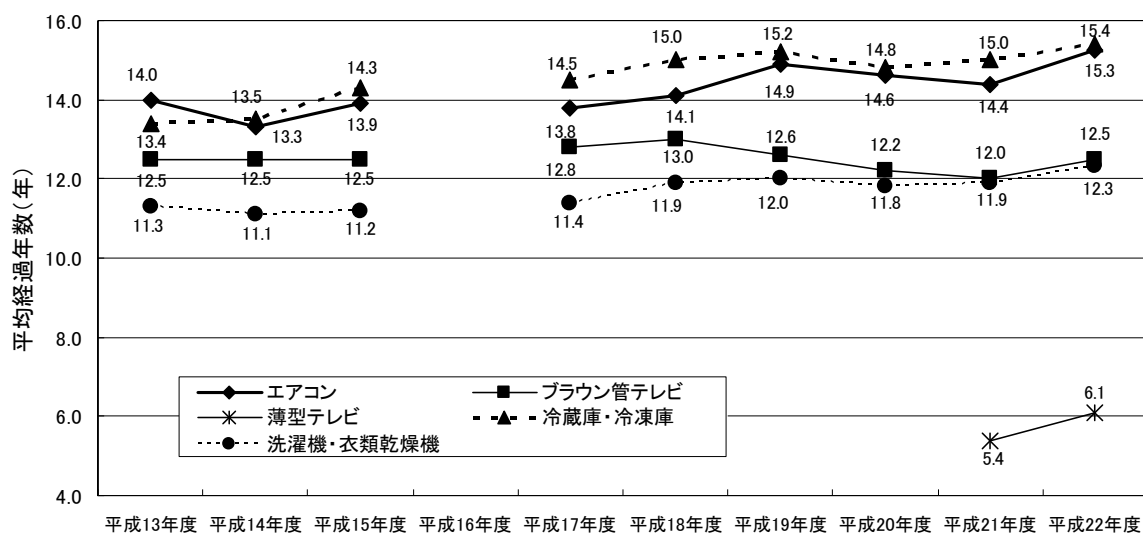


図 3.2.11 平均経過年数（生データの単純平均）の推移 (4)

(*4) 平成 16 年度は調査が実施されていない。また、平成 17 年度は 2 度の調査が実施されており、ここではその合計の平均経過年数を用いた。

表 3.2.7 経過年数構成比の累積値と頻度（全品目、平成 13～22 年度）

4. 経過年数分析

4.2 経過年数調査の経年変化分析

4.2.1 過去の調査結果との比較

過年度調査結果についてもデータの構成比及び回収率(*5)を算定し、平滑化(*6)を施した上で、単純平均及びワイブル分析による平均（ワイブル平均）を実施した結果を表 4.2.1 に、品目別のワイブル平均の経年変化を図 4.2.1、図 4.2.2 に示す。

平滑化後の単純平均とワイブル平均は概ね同様の傾向を示しているが、平滑化後の単純平均の方が経過年数は長くなっている。

表 4.2.1 経過年数（平均値）の過年度調査との比較

項目			年												
			H13年	H14年	H15年	H17年 (第1回)	H17年 (第2回)	H17年 (2回計)	H18年	H19年	H20年	H21年	H22年		
エアコン	生データ	単純平均	構成比	14.0	13.3	13.9	14.0	13.7	13.8	14.1	14.9	14.6	14.4	15.3	
			回収率	16.0	15.3	16.0	15.8	15.4	15.6	15.8	16.9	16.2	15.5	16.6	
	平滑化後	単純平均	構成比	14.0	13.3	13.9	14.0	13.7	13.8	14.1	14.9	14.6	14.4	15.3	
			回収率	16.0	15.3	16.0	15.8	15.4	15.6	15.8	16.9	16.2	15.5	16.6	
		ワイブル平均	構成比	13.3	12.6	13.2	13.3	13.0	13.1	13.4	14.1	13.4	13.8	14.6	
			回収率	15.5	14.7	15.4	15.2	14.7	15.0	15.1	16.3	15.1	14.9	15.8	
ブラウン管 テレビ	生データ	単純平均	構成比	12.5	12.5	12.5	12.9	12.7	12.8	13.0	12.6	12.2	12.0	12.5	
			回収率	13.0	12.9	12.9	13.3	13.1	13.2	13.4	12.9	12.1	11.7	10.8	
	平滑化後	単純平均	構成比	12.5	12.5	12.5	12.9	12.7	12.8	13.0	12.6	12.2	12.0	12.5	
			回収率	13.0	12.9	12.9	13.3	13.1	13.2	13.4	12.9	12.1	11.7	10.8	
		ワイブル平均	構成比	11.8	11.8	11.9	12.2	12.1	12.2	12.4	11.9	11.5	11.3	11.6	
			回収率	12.3	12.2	12.2	12.5	12.4	12.5	12.7	12.2	11.5	11.1	10.1	
液晶テレビ・ プラズマテレビ	生データ	単純平均	構成比	-	-	-	-	-	-	-	-	-	5.3	6.1	
			回収率	-	-	-	-	-	-	-	-	-	-	6.9	7.4
	平滑化後	単純平均	構成比	-	-	-	-	-	-	-	-	-	-	5.4	6.1
			回収率	-	-	-	-	-	-	-	-	-	-	6.9	7.4
		ワイブル平均	構成比	-	-	-	-	-	-	-	-	-	-	5.0	5.7
			回収率	-	-	-	-	-	-	-	-	-	-	6.4	6.9
冷蔵庫・冷凍庫	生データ	単純平均	構成比	13.4	13.5	14.3	14.8	14.2	14.5	15.0	15.1	14.8	15.0	15.4	
			回収率	13.8	13.9	14.8	15.3	14.8	15.0	15.5	15.7	15.2	15.5	15.8	
	平滑化後	単純平均	構成比	13.4	13.5	14.3	14.8	14.2	14.5	15.0	15.2	14.8	15.0	15.4	
			回収率	13.8	13.9	14.8	15.3	14.8	15.0	15.5	15.7	15.2	15.5	15.8	
		ワイブル平均	構成比	12.7	12.8	13.6	14.2	13.6	13.9	14.4	14.5	14.2	14.4	14.7	
			回収率	13.1	13.3	14.1	14.7	14.2	14.4	15.0	15.1	14.7	14.9	15.1	
洗濯機・ 衣類乾燥機	生データ	単純平均	構成比	11.3	11.1	11.2	11.4	11.4	11.4	11.9	12.0	11.8	11.9	12.3	
			回収率	11.6	11.5	11.4	11.5	11.5	11.5	12.0	12.1	11.8	11.9	12.3	
	平滑化後	単純平均	構成比	11.3	11.1	11.2	11.4	11.4	11.4	11.9	12.0	11.8	11.9	12.3	
			回収率	11.6	11.5	11.4	11.5	11.5	11.5	12.0	12.1	11.8	11.9	12.3	
		ワイブル平均	構成比	10.6	10.5	10.6	10.7	10.8	10.7	11.2	11.4	11.3	11.3	11.8	
			回収率	11.0	10.8	10.8	10.8	10.9	10.9	11.3	11.5	11.3	11.3	11.7	

(*5)回収率は各製造年について回収台数÷出荷台数で算定した。

(*6)平成 13～15 年及び平成 17～18 年の算定では平滑化が 2 回行われている（平成 18 年度調査報告書（経済産業省委託調査））。しかし、平成 19 年は平滑化が 1 回であるため（平成 19 年度調査報告書（経済産業省委託調査））、平成 19 年度経済産業省委託調査において再計算を実施した。そのため、本報告書における平成 19 年の計算結果

は、平成19年度報告書の数値とは異なっている。

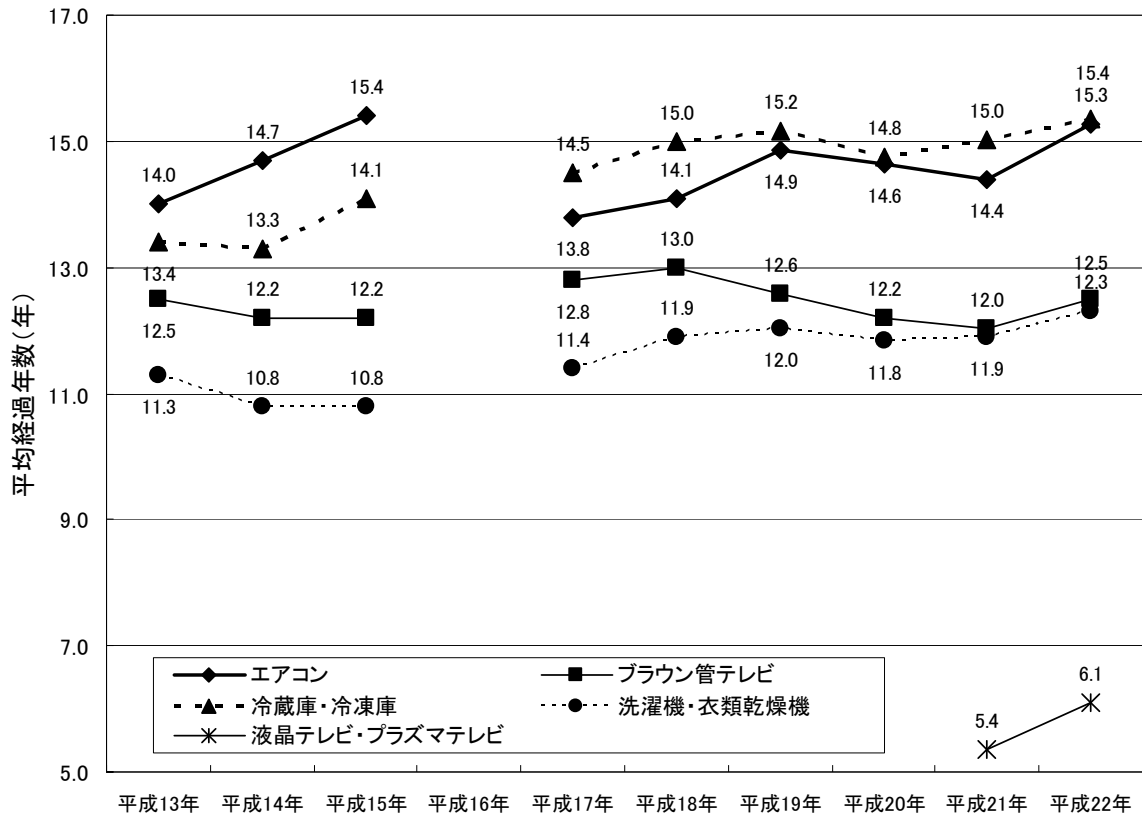


図 4.2.1 平均経過年数の時系列変化（平滑化後の単純平均）

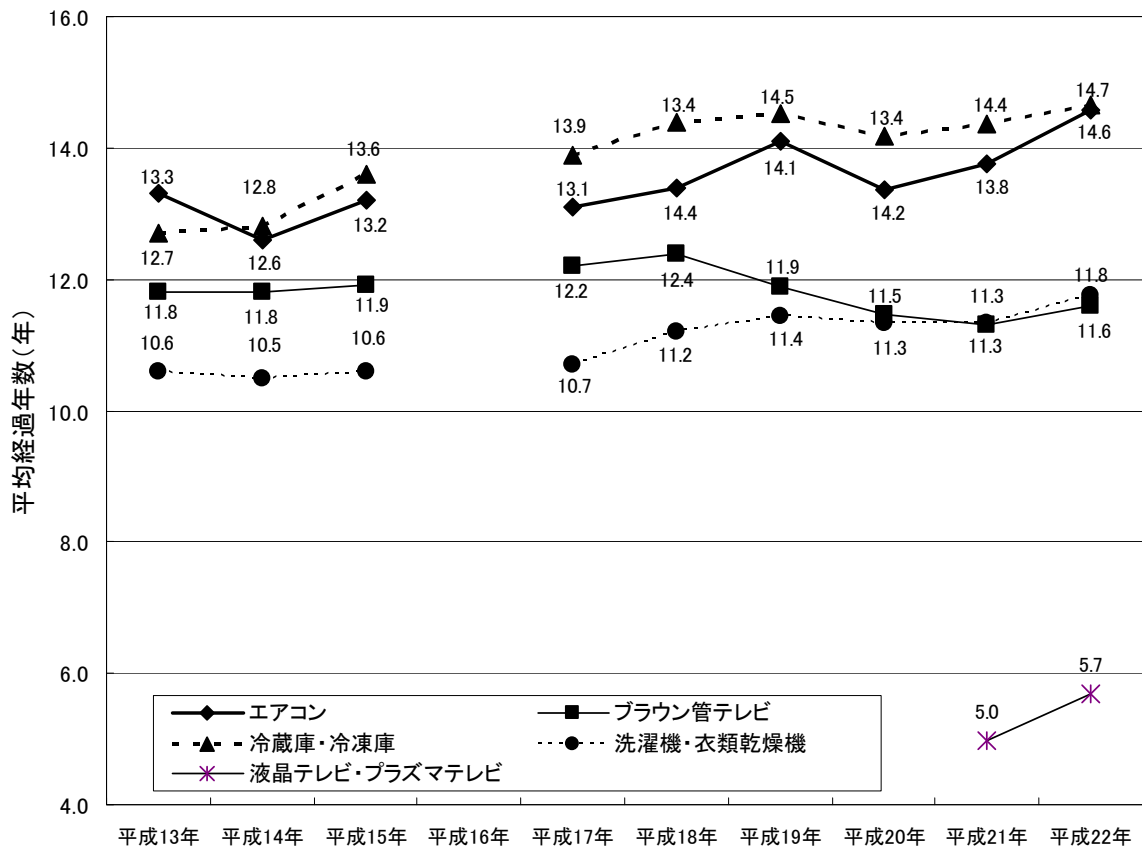


図 4.2.2 平均経過年数の時系列変化（ワイブル平均）

品目別に、構成比と回収率について、平滑化後の単純平均とワイブル平均の時系列変化を図 4.2.3～図 4.2.7 に示す。

品目内で比較すると傾向は概ね同様の傾向を示している。品目間で見ると、回収率では平滑化後の単純平均が最も長く、構成比ではワイブル平均が最も短い点は共通している。しかし、エアコンでは、回収率におけるワイブル平均が構成比における平滑化後の単純平均より長くなっているのに対して、他の3品目では逆になっている。

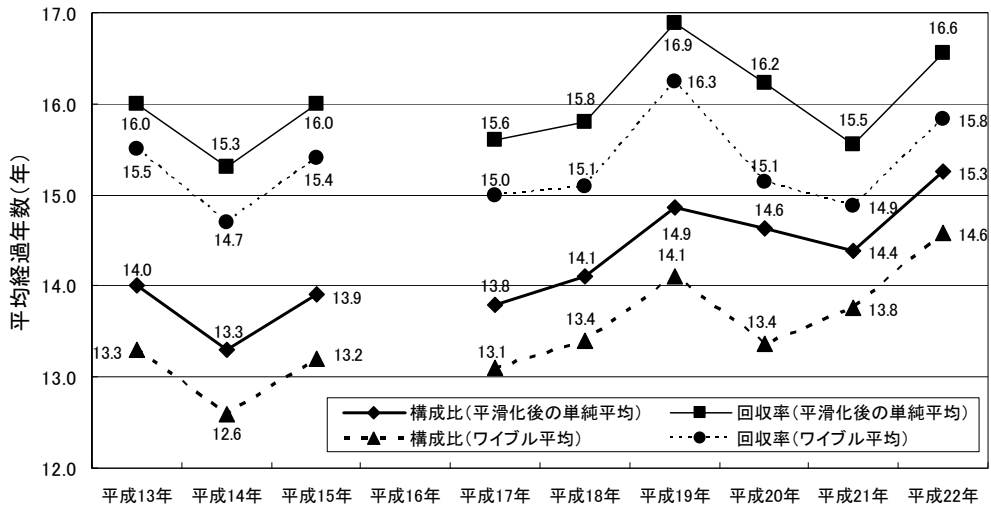


図 4.2.3 構成比及び回収率の時系列変化（エアコン）

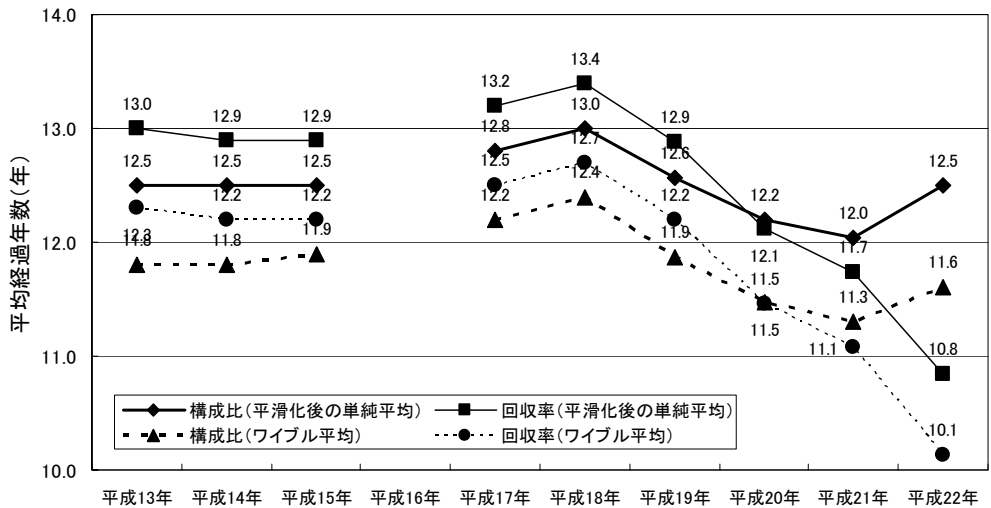


図 4.2.4 構成比及び回収率の時系列変化（ブラウン管テレビ）

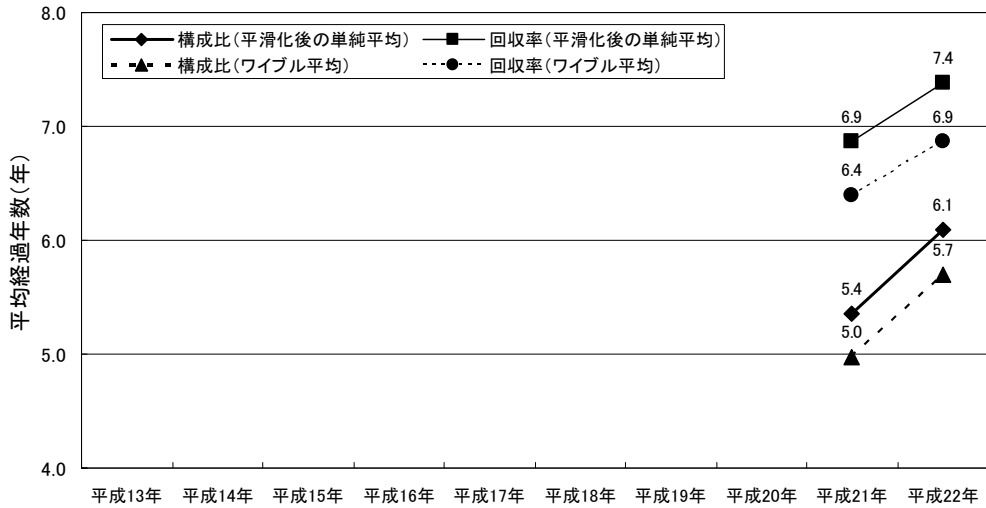


図 4.2.5 構成比及び回収率の時系列変化（液晶テレビ・プラズマテレビ）

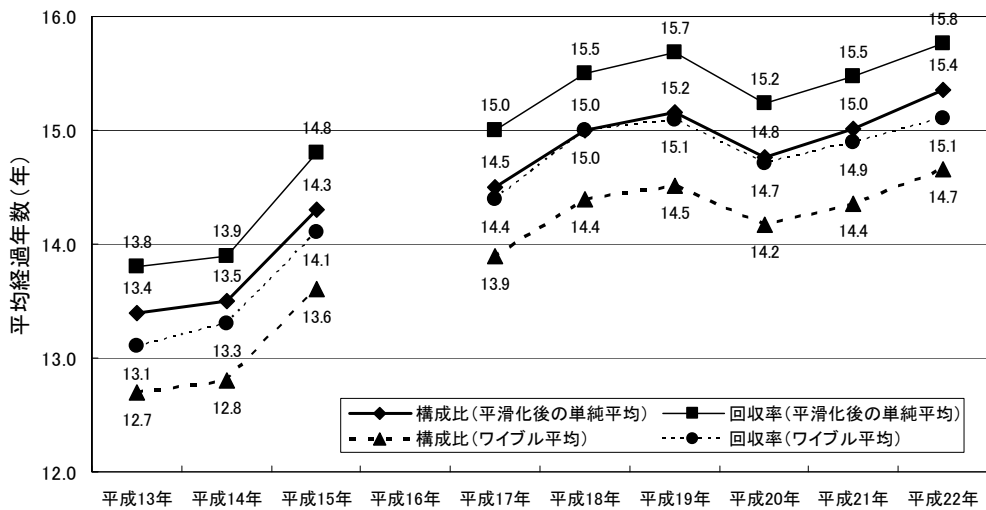


図 4.2.6 構成比及び回収率の時系列変化（冷蔵庫・冷凍庫）

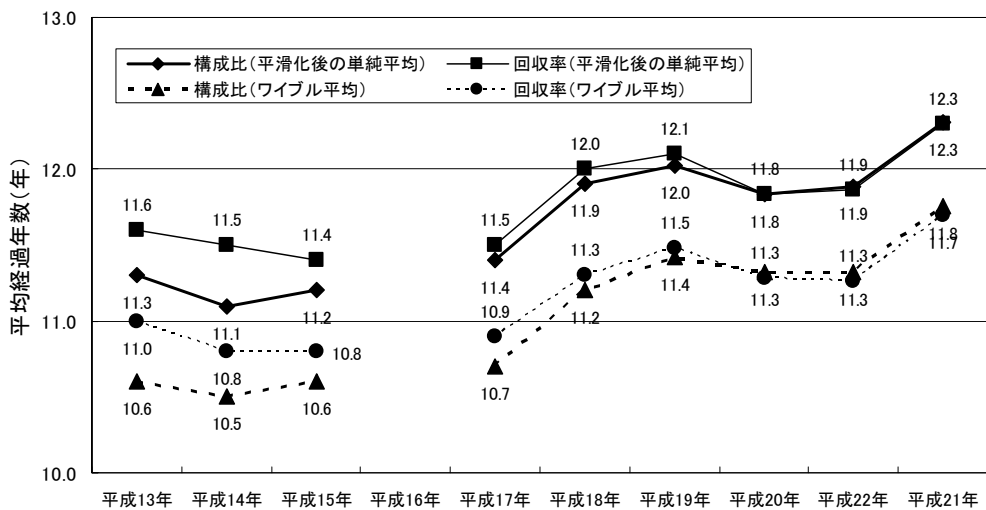


図 4.2.7 構成比及び回収率の時系列変化（洗濯機・衣類乾燥機）

以上